



Tikehau Pearl Beach Resort



\*2012年5月号\*

29 May, 2012

[www.spmhotels.com](http://www.spmhotels.com)



Manihi Pearl Beach Resort

つぶやいています！ <http://twitter.com/SPMHOTELSJP>



## BORA BORA Pearl Beach Resort & Spa

**\*ボラボラ・パール・ビーチ・リゾート&スパ\***

日本人ゲストリレーション： 鈴木 義嗣 (よしつぐ)

日本人ゲストリレーション： 伊藤 孝子



### HEIVA I BORA BORA 2012!

月日が経つのも早いもので、今年もボラボラ島では、年一度のビッグイベント“Heiva i Bora Bora 2012”の開催まで1ヶ月を切ってまいりました。今年は、スポーツ競技、ダンス公演等の日程が入ったポスター製作、ダンス公演に向けた各ダンスチームの練習開始が、昨年よりも早く準備され、メイン会場のヴァイタペの町の仮設小屋の建設開始、ダンス練習での太鼓の音も島内では響き渡るようになり、今年もいよいよ祭りが近づいてきたと実感しております。



今年のダンス公演日程はこちらの予定となっております。

公演			競演		
6月22日(金)	歌	ANAU	7月4日(水)	歌	ANAU
	ダンス	NUNUE		ダンス	NUNUE
6月23日(土)	歌	NUNUE	7月6日(金)	歌	NUNUE
	ダンス	AMANAHUNE		ダンス	AMANAHUNE
6月26日(火)	歌	AMANAHUNE	7月7日(土)	歌	AMANAHUNE
	ダンス	FAANUI		ダンス	FAANUI
6月29日(金)	歌	FAANUI	7月9日(月)	歌	FAANUI
	ダンス	TIIPOTO		ダンス	TIIPOTO
6月30日(土)	歌	TIIPOTO	7月10日(火)	歌	TIIPOTO
	ダンス	ANAU		ダンス	ANAU

当ホテルスタッフでは、アシスタントゲストリレーションの伊藤孝子や他部署のスタッフも、ダンスチームに参加し演技予定です。彼女達はそれぞれの所属チームのダンスの練習でほぼ毎晩遅くまで練習しており、当日の演技も楽しみの一つです。



また、ホテルの最新情報として、休業中だったホテル内イタリアンレストラン《ファレ・アンブロージア》が、5月22日より営業を再開いたしました。ディナーのみの営業となり、毎週月・金曜日を除く毎日午後18時～21時30分の営業となります。こちらのレストランは席数の関係上、予約制となり、予約はホテル内アクティビティデスクにて承っております。例年シーズン営業となっておりますが、営業時には、メインレストラン《テバイロア》とともに皆様のお越しを心よりお待ちしております。





## Moorea Pearl Resort & Spa

\*モーレア・パール・リゾート&スパ\*  
日本人ゲストリレーション： 久保田 千尋



### バルベテールで乗馬体験



先日、『お嬢様のスポーツ(?)』と思っていた乗馬に挑戦してみました。  
とは言っても、乗馬服なんてもっていないし・・・どんな服を着ようと?と悩んだあげく、ジーンズと運動靴でお馬さんに乗ってきました。汚れてしまうので、Tシャツやジーンズなどがいいでしょう。

経験者が多い場合は、山の中を馬に乗って駆け抜けることもあるそうですが、今日は大半が初めて馬に乗る人だったので、写真撮影スポットに行ったり、川をわたったりとゆっくり進む2時間のお散歩コースでした。

ここには7歳~14歳の馬が20頭いるそうで、実際に乗馬できる馬は13頭です。ニュージーランドとマルケサス諸島の馬の掛け合わせだそうで、大きいものは600キロにもなりそうです。触ってみると、確かにがっちりしていました。



最初から怖くて怖くて仕方がなかった私は全く前進することができず、結局ガイドさんの馬の後ろにつながれてトコトコと歩きました。私が乗った『ケシ』は基本的に子供を乗せる馬だそうで、性格もおとなしく、従順でした。

馬は、乗っている人の様子がすぐにわかるようで、私のように“怖い”と思っている人には“怖くないように”歩いてくれます。しかし、“自分は乗りなれている”と思っている人には、わざと道を外れてみたり、前の馬のしっぽをかんでみたり、泥のあるところで滑ってみたりと、おちゃめないたずらを繰り返して、反応を楽しんでいるようでした。



木や花、フルーツの説明を聞きながら山の中を歩いていくのですが、いたずらっこの馬達は止まるたびに『パイアヤ』や『パイナップル』を食べようとします。その度に皆で「だめ-----!!!」と叫んでいて、とても面白かったです。彼らの食べる量は半端なく、少しでも草を見つけると片っ端からもぐもぐと食べていました。

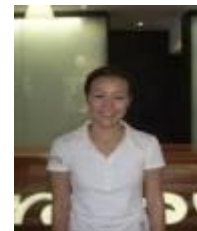
お子様がいる場合、8歳以上でしたらこのツアーに参加できます。3歳以上8歳未満のお子様には、ガイドさんが脇についてお散歩をする1時間のコースもあります。

いつもビーチにはばかり行っている私なので、モーレアの山ってこんなに緑があられているのね・・・と、貴重な体験をした一日でした。



## MANAVA SUITE RESORT TAHITI

＊マナバ・スイート・リゾート・タヒチ ＊  
日本人ゲストリレーション： 田之上 愉香（たのうえ ゆか）



### Made in Fenua(メイド・イン・フェヌア)



今月の初めには『Made in fenua』という催しがトアタ広場で行われていました。

この催しは毎年一回行われています。“Fenua(フェヌア)”はフランス語で地元という意味でこの催しで特徴的なのは、ここポリネシアで採れた素材を使って地元のアーティスト達が実際にデザインや作成した作品が主に展示販売されています。メインはアクセサリや洋服、かごバックなどでしたが、その他工芸品、離島のフルーツで作ったジャム、タヒチで採れたフルーツを使った絞りたての生絞りフルーツジュースやバニラ製品なども見かけました。

離島からこの日のために出店している方や、専門店はなく個人のギャラリーでのみ通常は販売している方なども参加されていたので、市内にあるいつも出ているお土産店では見かけないようなものなどが沢山売られていました。今回は売られていたものは特に、ポリネシアをモチーフとしていながらも、モダンなデザインの物が多かったです。

そして色々なより沢山の人が見に行く事が出来る様に、この催しが行われている期間中は、タヒチ観光局のオフィスからトアタ広場の区間、ル・トラックでの無料シャトルサービスが一時間に一本運行していました。パペーテの中心地からトアタ広場までは歩くと結構距離があるので、このサービスは観光客の方にも便利なサービスでした。また土曜日も夕方までオープンしていたので、土曜日の午後にも買い物が出来、この期間中に滞在していたお客様にはお土産探しにはちょうど良い催しだったようです。